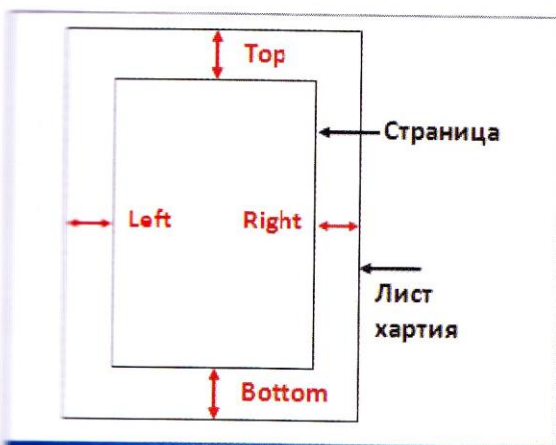


## Хартиени листи и страници

Вече споменахме, че разделянето на текстовите документи на страници се налага заради необходимостта да бъдат отпечатани на хартия. Съществуват няколко различни формата на хартиените листи, които са предназначени за отпечатване на текстови документи. Най-разпространеният у нас и в Европа е форматът А4 с размери 21 cm на 29,7 cm. В страните от Северна и Южна Америка се използва форматът Letter (21,59 cm на 27,94 cm). У нас повечето вестници се печатат във формат А3, като всяка страница от този формат е равна на две страници А4. Вестниците в САЩ се печатат във формата Tabloid, като всяка страница от този формат е равна на две страници Letter.

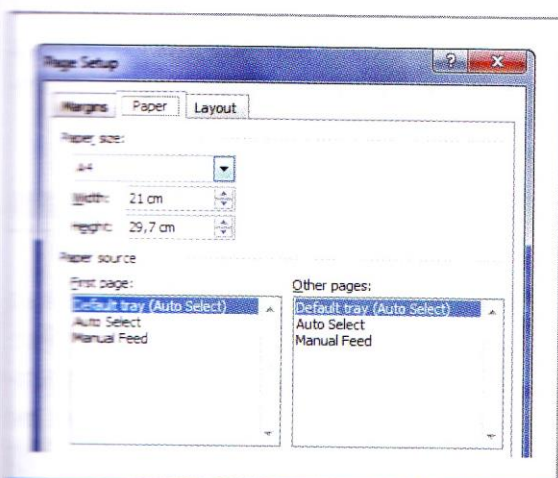


Фиг. 1. Страница и лист хартия

Дефинирането на компютърната страница става с помощта на размерите на *белите полета* (*марджини*, Margins), определящи мястото на границите на страницата спрямо границите на избрания лист хартия (Фиг. 1): *ляво бяло поле* (Left) е разстоянието от левия край на листа до левия край на страницата; *дясно* (Right) – от десния край на страницата до десния край на листа; *горно* (Top) – от горния край на листа до горния край на страницата и *долно* (Bottom) – от долния край на страницата до долния край на листа. Така например, ако използваме хартия А4 и зададем на горното и долното бяло поле стойност 3.7 cm, а на лявото и дясното – по 2.4 cm, ще получим страница с размери  $16.2 = 21 - 2 \times 2.4$  cm на  $22.3 = 29.7 - 2 \times 3.7$  cm.


Така например, ако използваме хартия А4 и зададем на горното и долното бяло поле стойност 3.7 cm, а на лявото и дясното – по 2.4 cm, ще получим страница с размери  $16.2 = 21 - 2 \times 2.4$  cm на  $22.3 = 29.7 - 2 \times 3.7$  cm.

## Избор на хартия



Фиг. 2. Избор на размера на хартията


Първото нещо, което потребителят трябва да направи преди да започне форматирането на страниците, е да се убеди, че програмата (независимо дали MS Word или друга) е настроена така, че **да работи с формата А4**. Често се случва настройката да е предпочитаната в САЩ Letter и това води до много проблеми.

Изборът на вида на хартията става с командата Size  от панела Page Setup на страницата Page Layout. Можем да изберем вида на хартията директно от падащото меню или от диалоговия прозорец Page Setup (Фиг. 2) на командата More Paper Sizes. Същият диалогов

прозорец може да бъде отворен и с бутона-стрелка, намиращ се в долния десен ъгъл на панела Page Setup. В страницата Paper, от списъка на кутията Paper Size избираме A4. Добре е, при това, стойността в кутията Apply to да бъде Whole document, което означава, че изборът се отнася до целия документ. С натискането на бутона Set As Default можем да поискаме размерът A4 да се отнася до всички документи, които ще създаваме с програмата MS Word.



## Размер на страницата

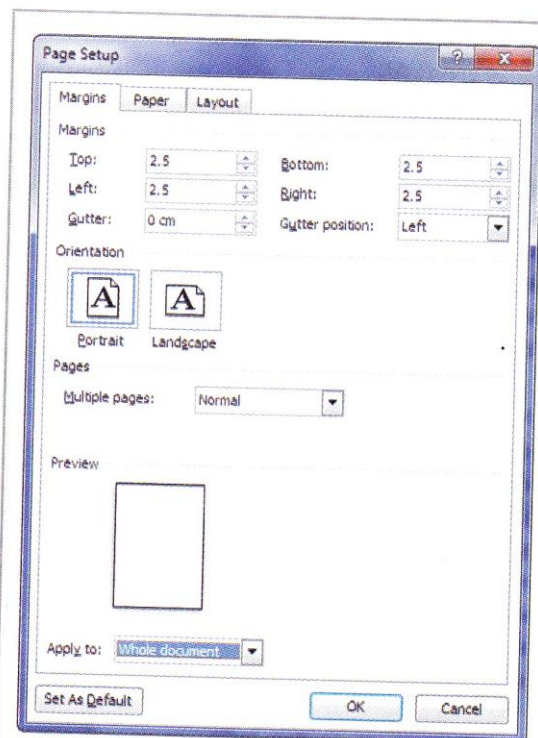
Втората операция при форматирането на страниците е **изборът на размер на страницата**. В програмата MS Word са зададени стандартни стойности за големините на белите полета. Тези разстояния обикновено са в сантиметри и могат да се променят в съответните числови кутии на диалога, както е показано на *Фиг. 3*.

Изборът на размера на страницата става с командата Margins  от панела PageSetup на страницата Page Layout. Можем да изберем размера на белите полета директно от падащото меню или от диалоговия прозорец Page Setup на командата Custom Margins (*Фиг. 3*). В диалоговия прозорец трябва да изберем страницата Margins. Четирите числови кутии за избиране големините на белите полета, които определят и размера на страницата, са в панела Margins.

При избора на големини на четирите бели полета трябва да се има предвид, че те не могат да са много малки. При стойности по-малки от 0,5 cm командата за печат може да откаже да отпечата документ с толкова малко бяло поле. И в този случай е важно Apply to да бъде Whole document, което означава, че всички страници на документа ще бъдат с еднакъв размер. Тук, обаче, не е добре да се използва бутонът Set As Default. Всички страници на един документ трябва да са с еднакъв размер, но не е необходимо всички документи да имат страници с еднакъв размер. Изборът на размер на страницата трябва да съответства на съдържанието на документа.

## Ориентация на страницата

От страницата Margins на диалоговия прозорец Page Setup избираме третата важна характеристика на страницата – нейната **ориентация** (Orientation). Ориентацията (*Фиг. 3*) може да бъде **портретна** (Portrait, ) или **пейзажна** (Landscape, ). При портретната, текстът се разполага успоредно на късата страна. Тази ориентация е зададена **по подразбиране** (т.е. без да се настройва специално) при отваряне на нов документ в MS Word и е предназначена за създаване на писма, художествени и научни текстове. При

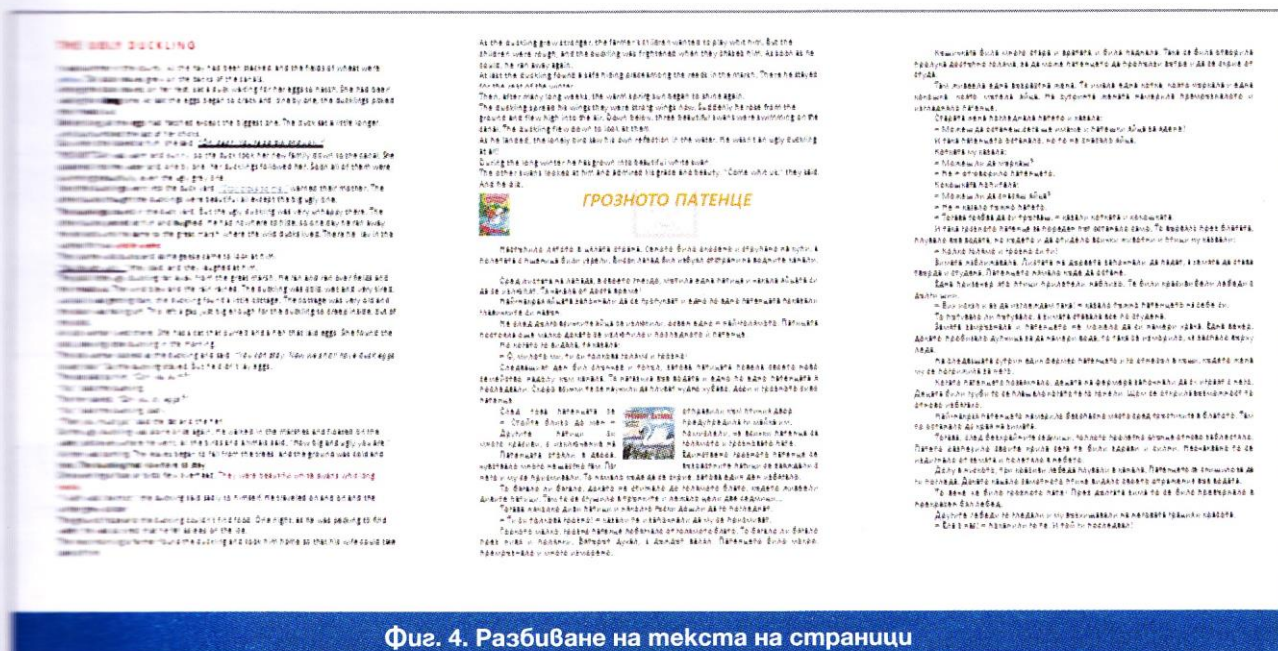


Фиг. 3 Размер и ориентация на страница

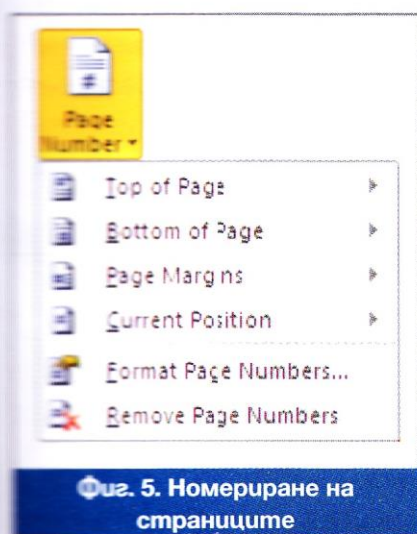
Позиционната ориентация текстът се разполага успоредно на дългата страна. Тя е по-подходяща за изготвяне на грамоти, дипломи, много широки таблици и др.

## Номерирание на страници

В предишните уроци създадохме текстови документи със съдържанието на приказката „Грозното патенце“ на английски и български език. Да обединим английския и българския вариант в един текстов документ. Отваряме файловете с имена Uglyduck\_2.docx и Gрозnorate\_2.docx от папката, в която сме ги съхранили (или от папката Razdel\_2 на прилагания диск). Маркираме цялото съдържание на файла Gрозnorate\_2.docx с командата **Select** от панела **Editing**, като от падащото меню избираме командата **Select All**. Копираме маркирания текст в кутията за копия. Позиционираме показалеца на нов ред в края на файла Uglyduck\_2.docx и вмъкваме копирания текст на указаното място. Полученият текстов документ съхраняваме във файл с име Theuglyduckling.docx в папка на твърдия диск.



Фиг. 4. Разбиване на текста на страници




Фиг. 5. Номерирание на страниците

Да разгледаме новия документ, който се състои от три страници (Фиг. 4). Когато позиционираме показалеца в началото на документа, най-вляво в лентата за състояние на документа може да се види текстът **Page: 1 of 3**, което означава, че се намираме на първата, от общо три, страници на документа. Проверете за какъв формат на хартията и с какви бели полета се е получило разбиването на три страници.

Когато текстовият документ се състои от няколко страници, добре е те да бъдат номерирани. Номерацията може да бъде поставена в долната част (**Bottom of Page**) или в горната част на страницата (**Top of Page**). Когато позицията в страницата е избрана, тогава номерацията може

да бъде поставена с помощта на готови шаблони – вдясно, вляво или в средата на реда, предназначен за номера.

Поставянето на номерация на страниците става с командата Page Number  от панела Header & Footer на страницата Insert. В резултат се появява падащ списък с възможности за избор (Фиг. 5), от който избираме желаната от нас номерация.

### Речник

bottom	бòтъм	дъно, долната част на нещо
bottom of page	бòтъм ъф пейдж	долен край на страница
footer	фòтър	долна част на всяка страница
header	хèдър	горна част на всяка страница
landscape	лèндскейп	Пейзаж
margins	мàрджинс	границы; бели полета
orientation	ориентèйшън	<b>ориентация, насочване</b>
page number	пейдж нъмбър	номер на страницата
page setup	пейдж сèтъп	характеристики на страница
paper size	пèйпър сайз	размер на листа
portrait	пòртрейт	портрет, изображение
select all	силèкт ол	избери всичко
top	топ	връх, най-горна част, горен край
top of page	топ ъф пейдж	горен край на страница

### Въпроси и задачи

1. Кои са основните характеристики на страницата?
2. Каква е разликата между портретната и пейзажната ориентация на страницата?
3. Обяснете предназначението на различните видове „бели полета“ на страницата.
4. Отворете файла Theuglyduckling.docx от папката, в която сте го съхранили (или от папка Razdel\_2 на приложения диск). Форматирайте страниците му със следните характеристики: размер на страницата: A4; ориентация: пейзажна (Landscape); бели полета: Left – 3.5 cm, Right – 2.5 cm, Top – 3 cm и Bottom – 2 cm; номерация на страниците – долу в средата на страницата. Съхранете форматирания документ под името Theuglyduckling\_form.docx.

zip - zad3