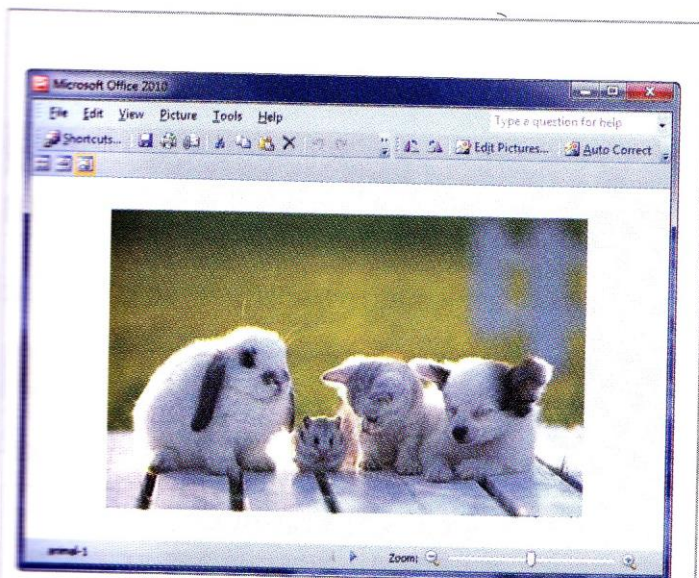


Програмата Picture Manager



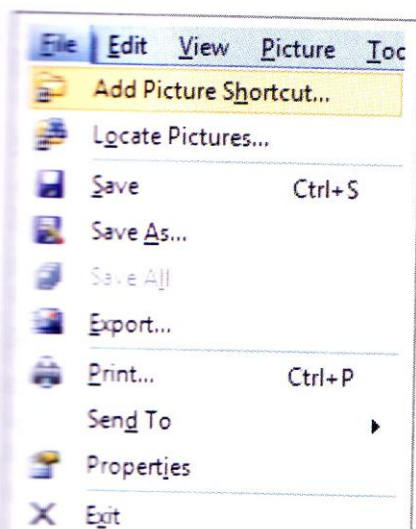
Фиг. 1. Прозорецът на MS Office Picture Manager

В програмния пакет MS Office е включена програмата MS Office Picture Manager. С нея могат да се управляват, редактират и споделят изображения. Стартира се с командата Start/All Programs/Accessories/MS Office Picture Manager.

След стартирането на програмата се отваря основният ѝ прозорец (Фиг. 1). Прозорецът на програмата е оформен според стандарта на Windows XP. В горната част на лентата за командни бутони са разположени бутоните на падащите менютата File, Edit, View, Pictures, Tools и Help. В долната част на лентата са изнесени някои често използвани бутони, за осъществяване на бърз достъп до тях.

Отваряне и съхраняване на картина

Подобно на MS Word и MS Excel, и в работното поле на Picture Manager може да се отваря и редактира повече от един документ. Разликата е, че достъпът до някое изображение, съхранено на компютъра, се осъществява чрез запомняне (добавяне) в програмата на препратка (shortcut) към изображението, съдържаща пълното име на съответния файл във файловата система. За да намерим папка с изображения във файловата система използваме командата Locate pictures (потърси изображения), действието на която е подобно на това на командата Open (Фиг. 2). Поставянето на препратка към изображението става с командата Add Picture Shortcut... (добави препратка към изображение).

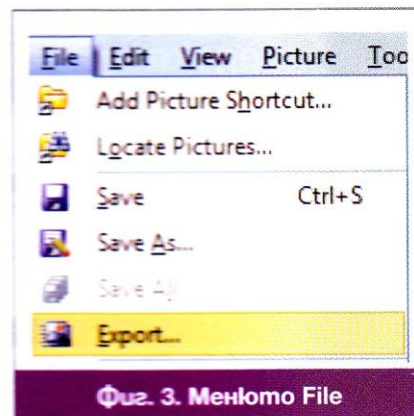


Фиг. 2. Поставяне на препратка

Начинът на показване на добавените в програмата изображения в работното поле се задава чрез командите на менюто View. Picture Manager предлага три възможни изгледа към препратките: Thumbnails (всички изображения са показани в умален вид, миниатюри), Filmstrip (изображенията са показани като на филмова лента) или Single Picture (показва се само едно изображение, както е на Фиг. 1). В първия случай изображенията са подредени едно до

друго така, че да има видима част от всяко изображение. Във втория случай изображенията също се подреждат едно до друго, но маркираното изображение е показано в по-голям размер.

След края на работата с изображението, то може да се съхрани чрез познатите ни команди Save или Save as..., запазвайки типа на файла. Промяната на типа на файла, неговото местоположение и размер можем да извършим с командата Export... от менюто File (Фиг. 3).



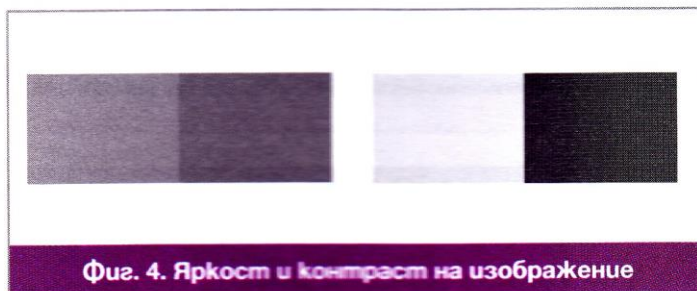
Фиг. 3. Менюто File

Обработка на изображения

Програмата Picture Manager предлага разнообразни инструменти за редактиране на изображенията. Ще разгледаме някои от тях:

а) Промяна на яркостта и контраста

Яркостта (brightness) на изображение се определя от това какви нюанси на цветовете са използвани – по-светли или по-тъмни, а контрастът (contrast) – от разлики в яркостта на две съседни части на изображението, оцветени в различен цвят. На Фиг. 4 са показани две черно-бели изображения. Това вляво е с нисък контраст между двете части, „оцветени“ в близки един до друг нюанси на сивото, докато контрастът на това вдясно е повишен – с увеличаване на яркостта на едната част и намаляване яркостта на другата.



Фиг. 4. Яркост и контраст на изображение

Програмата Picture Manager позволява да се подобрява качеството на изображенията, като се увеличи яркостта на твърде тъмните или се намали яркостта на твърде светлите изображения. С подходящо изменение на яркостта на различните части може да се подобри контрастът на изображението.

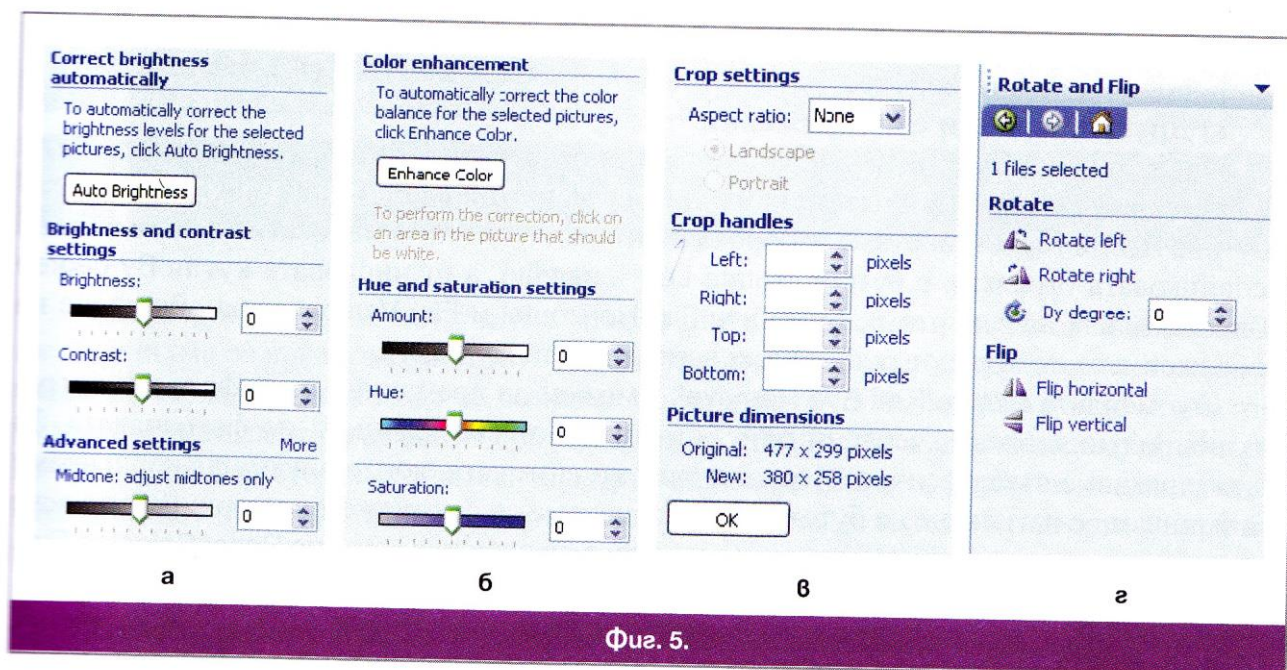
Командата Auto Brightness автоматично коригира нивата на яркост на избраното изображение. Достъпна е от менюто Picture/Brightness and Contrast..., което се отваря и с бутона Edit Pictures... от лентата с инструменти (Фиг. 5а):

Ръчна настройка на яркостта и контраста на изображението можем да направим с елементите Brightness и Contrast от панела Brightness and Contrast settings... С преместване на плъзгачите надясно увеличаваме яркостта и контраста, с преместване наляво – ги намаляваме, а от цифровите кутии вдясно можем да изберем точна стойност на характеристиките.

Различни допълнителни настройки на изображението можем да направим с командите Midtone (полутон), Highlight (осветеност) и Shadow (сянка), които се активират чрез опцията More на панела Advanced Settings. Проверете сами ефекта на тези команди върху качеството на изображението.

б) Настройки на цвета

Програмата Picture Manager позволява настройка на следните три характеристики на цвета на изображението:





Фиг. 5.

- ❖ Amount (*оттенък*) е характеристиката, която позволява по най-отчетлив начин да се различи един цвят от останалите. Определя се от дела на образуващите три цвята в RGB-комбинацията – различните комбинации с приблизително еднакво съотношение на трите образуващи цвята са нюансите на оттенъка;
- ❖ Hue (*преобладаване, доминанта*) е характеристика, която се определя от мястото в спектъра на доминиращия (преобладаващия) в RGB-комбинацията цвят – между червеното (Hue = 0) и виолетовото (Hue = 239);
- ❖ Saturation (*наситеност*) е мярка за отдалечеността на цвета от сивото. Колкото по-близо е до сивото един цвят, толкова по-малка е наситеността му и обратно.

Настройките на тези характеристики може да направим чрез плъзгачите или числовите кутии в менюто Picture/Color enhancement (Фиг. 5б). Проверете сами ефекта и на тези команди върху качеството на изображението.

в) Изрязване

Командата Crop, намираща се също в менюто Picture (Фиг. 5в), позволява изрязването на нежелани части от изображението. Тази функция може да се използва за коригиране на изображения, съдържащи излишни елементи. Големината на частта, която искаме да изрежем отляво, отдясно, отгоре и отдолу, задаваме посредством цифровите кутии Left, Right, Top и Bottom.

За да изберем изображение за изрязване в изгледа Filmstrip, трябва да щракнем върху него. С щракване върху бутоните Next  или Previous  можем да преместим селекцията върху следващото или предходното изображение във филмовата лента. В изгледа Single Picture е избрано само едно изображение и по подразбиране командата ще се изпълни върху него.

Тази процедура може да се приложи и върху множество изображения, ако са с един и същ размер. За да маркираме няколко, последователни или непоследователни, изображения за изрязване, постъпваме както при маркирането на файлове (с натискане и задържане на клавишите Shift и Ctrl, съответно).

Ако сме маркирали няколко изображения с различни размери, може да зададем единствено изрязване по такъв начин, че останалата част да е с пропорциите на стан-

дартния лист хартия – Landscape или Portrait или да поискаме изрязване със зададена от нас пропорция, например, 4х6.

г) Други операции с изображения

Операциите завъртане и обръщане са ни познати от работата с програмата Paint. Управляващите елементи на двете команди са в менюто Picture/Rotate and Flip (Фиг. 5г). С бутона Rotate Right завъртаме изображението надясно (т.е. в посоката на движение на часовниковата стрелка), с бутона Rotate Left – наляво, а от числовата кутия By degree избираме ъгъла на завъртане. Бутоните Flip Horizontal и Flip Vertical са за обръщане на изображението по хоризонталната или вертикалната му ос.

С командата Picture/Red Eye Removal... можем да премахнем от цифрова фотография неприятния ефект „червени очи“, причинен от светкавицата на фотоапарата. За целта щракваме върху всички „червени очи“ на снимката, които искаме да коригираме и завършваме с натискане на бутона ОК. Ако искаме да се откажем от маркираните вече места и да започнем маркирането отново, трябва да натиснем бутона Reset Selected Eye.

Речник

amount	ъмаунт	количество; оттеньък (за цвят)
balance	беланс	баланс
by degree	бай дегри	под ъгъл
filmstrip	филмстрип	филмова лента
highlight	хайлайт	осветеност
hue	хю	преобладаващ (цвет)
red eye removal	ред ай римувъл	премахни ефекта „червени очи“
saturation	сатюрейшън	насищане
thumbnails	тъмбнейлс	малко изображение, миниатюра

Въпроси и задачи

1. Отворете три сканирани изображения и ги подредете в работното поле на MS Office Picture Manager.
2. Изрежете само централната част на първото изображение с командата Crop.
3. Завъртете второто изображение на 180° по хоризонталната ос.
4. Променете яркостта и контраста на третото изображение.
5. Отворете изображението от файла animal-9.jpg, който се намира в папката Razdel_3 на компактния диск. С командата Pictures/Crop намалете картината отляво с 2 cm и отгоре с 5 cm. С командата Contrast подчертайте контраста на границите на смяна на цветовете. Настройте цветовете като изберете за оттенька (Amount) стойност 10, за доминантата (Hue) стойност 5, а за наситеността на цветовете (Saturation) – стойност 80. С командата Pictures/Rotate and Flip обърнете изображението около хоризонталната му ос. Запишете полученото изображение във файл с името animal-9-upr.jpg в папката Documents.